

# Gebrauchsanweisung



Van Raam GoCab B.V. | Kronenweg 2e | 7051 HX Varsseveld |  
Niederlande |



Version 2022.05

# Inhalt

Kontaktdaten des Herstellers .....	3
Hersteller .....	3
Konformität .....	3
Einleitung .....	4
Lieferung .....	5
Hinweis .....	5
Bestimmungsgemäßer Gebrauch .....	5
Sicherheitsmaßnahmen .....	7
Einstellung des Fahrrads .....	11
Vor Inbetriebnahme .....	14
Elektrosystem Silent am GoCab .....	18
Van Raam GoCab E-Bike-App .....	27
Accessoires .....	29
Technische Daten .....	31
Wartung und Reinigung .....	32
Entsorgung .....	34
Übertragung/Verkauf an einen neuen Eigentümer .....	34
Garantie .....	35
Regelungen, Richtlinien und geltende Vorschriften .....	39
Haftungsausschluss .....	39

## Kontaktinformationen des Herstellers

Van Raam GoCab B.V.  
Kronenweg 2e  
7051 HX Varsseveld, Niederlande

☎ +31 (0)315 – 25 73 74

✉ info@gocabbike.com

🌐 www.gocabbike.com

## Hersteller

Van Raam Reha Bikes B.V.  
Guldenweg 23  
7051 HT Varsseveld, Niederlande

🌐 www.vanraam.com

## Konformität

Hiermit erklärt Van Raam Reha Bikes B.V., dass die Art von Funk **GoCab ausgestattet mit dem Silent Elektro System** konform mit den Richtlinien 2006/42/EG, 2014/53/EU und 2011/65/EU ist. Der vollständige Text der EU-Konformitätserklärung kann auf folgender Website eingesehen werden: <https://www.gocabbike.com/de-de>

Hiermit erklärt Van Raam Reha Bikes B.V., dass der Silent Charger Li-ion 36V 6A mit Rosenberger Connector konform mit den Richtlinien 2014/30/EU, 2014/35/EU und 2011/65/EU ist. Der vollständige Text der EU-Konformitätserklärung kann auf folgender Website eingesehen werden: <https://www.gocabbike.com/de-de>

Weiterhin erklärt sich Van Raam Reha Bikes B.V. als Hersteller des **GoCab Fahrrads (367-0000)**, wie in dieser Gebrauchsanweisung beschrieben, konform mit der Richtlinie 2006/42/EG.

## Einleitung

Diese Gebrauchsanweisung enthält wichtige und notwendige Informationen zur Verwendung Ihres Fahrrads. Bitte lesen Sie diese Anleitung gründlich durch, bevor Sie das Fahrrad in Betrieb nehmen. Befolgen Sie immer die, in dieser Gebrauchsanweisung genannten, Anweisungen. Bewahren Sie die Anleitung sorgfältig auf. Die aktuellste Version dieser Gebrauchsanweisung finden Sie auf der Website [www.gocabbike.com](http://www.gocabbike.com).



**MIT SORGFALT LESEN**

Wir empfehlen Ihnen, Ihr Fahrrad regelmäßig von Van Raam GoCab B.V. kontrollieren zu lassen. Etwa sechs Monate nach der ersten Nutzung des Fahrrads sollten Sie eine Inspektion durchführen lassen. Wenn Sie ein Mobilitätspaket gewählt haben, wird Van Raam GoCab B.V. diese bei der Planung für Sie berücksichtigen. Dabei werden unter anderem die (Park-)bremsen, Kugellager, Antrieb, Rahmen, Elektrosystem und Steuer geprüft und gewartet.

Wenn Sie beim Radfahren ungewohnte Bewegungen oder Geräusche am Fahrrad bemerken, nehmen Sie am besten sofort Kontakt mit dem Eigentümer des Fahrrads oder mit Van Raam GoCab B.V. auf. Wenn Sie zu lange mit Fehlern am Rad weiterfahren, können sich die Probleme verschlimmern und zu Schäden führen. Der Austausch von sicherheitsrelevanten Bauteilen muss von Van Raam GoCab B.V. durchgeführt werden. Wenn Sie dennoch selbst Bauteile austauschen wollen, haften Sie für Schäden oder Verletzungen, die durch falsch montierte Bauteile entstehen.

In dieser Gebrauchsanweisung finden Sie Erklärungen zur Wartung, Einrichtung und Inbetriebnahme des Fahrrads. Haben Sie Probleme oder Zweifel bei bestimmten Handlungen, nehmen Sie bitte Kontakt mit Van Raam GoCab B.V. auf.

## Lieferung

Die Lieferung muss Folgendes enthalten:

- Fahrrad mit eventuell vorhandener Verpackung
- Gebrauchsanweisung
- Wartungsheft
- Smart-Batterie inklusive Kärtchen mit 5-stelligem Code
- Ladegerät
- (Reserve)schlüssel

Prüfen Sie die Lieferung, sobald Sie diese erhalten. Bei Beschädigung oder unvollständiger Lieferung wenden Sie sich bitte sofort an Van Raam GoCab B.V.. Füllen Sie bei der Lieferung zusammen mit Van Raam GoCab B.V. das "Liefer-Serviceformular E-Bike" aus. Dieses finden Sie im mitgelieferten **Wartungsheft**.

## Hinweis

Das GoCab ist für maximal 8 Kinder zwischen 2 und 8 Jahren mit einem Höchstgewicht von 35 kg pro Kind vorgesehen. Dabei wird vorausgesetzt, dass das Kind selbständig aufrecht sitzen kann. Als Fahrer des E-Bikes sind Sie für die sichere Benutzung des Rades verantwortlich. Das E-Bike wird vor allem von Kindertagesstätten, Tageseltern und außerschulischen Betreuern verwendet.

## Bestimmungsgemäßer Gebrauch

Das E-Bike ist für den normalen Gebrauch auf einem ebenen, festen Untergrund ausgelegt. Dabei ist immer die für Fahrräder übliche Vorsicht zu beachten. Denken Sie stets daran, dass Sie mit kleinen Kindern am Verkehr teilnehmen. Planen Sie Ihre Route sorgfältig, wählen Sie stets die ruhigste Strecke und vermeiden Sie nach Möglichkeit die Teilnahme am Schnellverkehr.

Der Hersteller hat dieses Fahrzeug mit größtmöglicher Sorgfalt unter Beachtung der neuesten Normen und Gesetze entwickelt. Damit das Fahrzeug zu jeder Zeit so sicher wie möglich für Fahrer und Passagiere ist, sind Pflege und regelmäßige Wartung unverzichtbar.



Weitere Informationen dazu finden Sie unter "**Wartung und Reinigung**". Gleichzeitig müssen die Sicherheitshinweise, wie sie in dieser Anleitung im Kapitel "**Sicherheitsmaßnahmen**" beschrieben sind, ausdrücklich befolgt werden. Außerdem müssen stets die örtlichen Regeln für die Teilnahme am Straßenverkehr beachtet werden.

Das E-Bike ist geeignet für den Transport von maximal 8 Kindern durch eine/n Fahrer/in. Die Kinder müssen selbständig aufrecht sitzen können. Das E-Bike ist für den Transport von Kindern bis etwa 8 Jahren vorgesehen und nicht für den Transport von Waren. Der/die Fahrer/in muss mindestens 16 Jahre alt und selbständig mobil sein und darf keine visuellen oder anderen Einschränkungen aufweisen, die eine verantwortungsvolle Teilnahme am Straßenverkehr verhindern. Das maximale Gewicht der Benutzer, Passagiere und des Gepäcks (aufgeführt im Kapitel "**Technische Daten**") darf nicht überschritten werden.



Die Teilnahme am Straßenverkehr birgt Risiken.

Van Raam GoCab B.V. übernimmt keine Haftung für jegliche andere Verwendung, inklusive Schäden oder Verletzungen, die sich aus einer solchen Verwendung ergeben.

## Sicherheitsmaßnahmen

- Als Fahrer/in des E-Bikes sind Sie für die sichere Benutzung des Rades verantwortlich.
- Wenn Sie außerhalb der vorgeschriebenen Kontrollen ungewöhnliches Verhalten oder Geräusche am Rad wahrnehmen, ist eine zusätzliche Kontrolle erforderlich. Bitte nehmen Sie direkt Kontakt zum Eigentümer des Rades auf oder zu Van Raam GoCab B.V.
- Fahren Sie bei der ersten Fahrt sehr vorsichtig.
- Verwenden Sie beim Fahren stets **beide Handbremsen** für optimales Bremsverhalten.
- Achten Sie darauf, dass sich lose flatternde Kleidungsstücke, Schals, Gürtel, weite Hose, etc. nicht in beweglichen Teilen wie der Kette, den Speichen oder den Pedalen verfangen können.
- Lassen Sie kein ungesichertes Gepäck im Transportbehälter herumfliegen.
- Während der Fahrt müssen Kinder ihre Hände innerhalb der Transportbox halten.
- Achten Sie auf eine gleichmäßige Verteilung der Kinder auf der rechten und linken Seite der Transportbox, damit ihr Gewicht gleichmäßig verteilt ist. Siehe Kapitel "**Vor Inbetriebnahme**".
- Achten Sie darauf, dass Sie beim Abwärtsfahren nicht zu schnell werden. Bremsen Sie rechtzeitig und fahren Sie maximal 16 km/h.
- Hohe Geschwindigkeiten in Kurven und auf unebenem Gelände oder zu scharfes Abbiegen können zum Umkippen des Rads führen.
- Verwenden Sie das Fahrrad nur auf einem **festen und ebenen Untergrund**.
- Vermeiden Sie Hindernisse, die höher als 5 Zentimeter sind, oder reduzieren Sie das Tempo auf unter 5 km/h. Kleinere Hindernisse müssen mit angepasster Geschwindigkeit überfahren werden.
- Das elektronische System ist mit einem Funk-Interface ausgestattet. Achten Sie auf lokale Einschränkungen, zum Beispiel in Flugzeugen und Krankenhäusern.
- Halten Sie während der Fahrt beide Hände am Lenker und die Füße auf den Pedalen.
- Beachten Sie, dass es auf der Vorderseite einen geringfügigen toten Winkel gibt und Sie dort nicht immer optimale Sicht haben. Fahren Sie in unübersichtlichen Situationen, zum Beispiel beim Verlassen des Fahrradwegs, besonders vorsichtig.
- Während der Schwangerschaft ist besondere Vorsicht geboten, da eine erhöhte Verletzungsgefahr besteht.
- Verwenden Sie das E-Bike nur bei Temperaturen zwischen -10°C und 40°C.



- Parken Sie das Rad nicht in direktem Sonnenlicht. Einige Teile können sich auf über 41 °C erhitzen. Berühren Sie diese Teile mit der Haut, kann dies möglicherweise zu überempfindlichen Reaktionen führen.
- Wir empfehlen, stets ein Erste-Hilfe-Set im GoCab mitzuführen. Achten Sie auch darauf, dass Sie im Notfall jederzeit Hilfe rufen können, zum Beispiel durch das Mitführen eines Mobiltelefons.
- Kinder sollten während einer Fahrradfahrt zu ihrem eigenen Schutz Fahrradhelme und Warnwesten tragen. Achten Sie darauf, dass die Helme der Kinder richtig sitzen. Weiterhin empfehlen wir auch dem erwachsenen Fahrer, für bessere Sichtbarkeit und mehr Sicherheit einen passenden Helm und eine Warnweste zu tragen.

### Tipps für sicheres Radfahren:

- Denken Sie daran, dass das GoCab größer und breiter ist als ein normales Fahrrad.
- Das GoCab ist ein Dreirad. Ein Dreirad hat ein anderes Fahrgefühl als ein Fahrrad mit zwei Rädern!
- Bei Fahrten ohne Passagiere verhält sich das Rad anders. Testen Sie es zunächst einmal vorsichtig. Üben Sie das Fahren ohne Kinder mit angepasster Geschwindigkeit auf einem unebenen Boden. So lernen Sie, wie Sie besser auf unerwartete Bewegungen des Fahrrads und des Lenkers während der Fahrt reagieren müssen.
- Gewöhnen Sie sich an die Funktionen des Elektromotors. Wenn Sie das Elektrosystem zum ersten Mal verwenden, lesen Sie vor der Anwendung das Kapitel **"Elektrosystem Silent am GoCab"** sorgfältig durch. Seien Sie aufmerksam, wenn Sie den Elektromotor einschalten und lassen Sie sich nicht durch das für Sie plötzlich auftretende Verhalten des Motors überraschen.
- Üben Sie mit der Anfahrhilfe und der Rückfahrfunktion. Achten Sie darauf, dass die Anfahrhilfe oder die Rückfahrfunktion bei der Benutzung des Fahrrads nicht unbeabsichtigt aktiviert wird. Wenn Sie zum Beispiel beim Warten an einer Ampel spielerisch die Pedale rückwärts treten, wird die Rückfahrfunktion aktiviert und das Fahrrad wird rückwärts fahren.

### Kontrolle vor jeder Fahrt:

Stellen Sie vor jeder Fahrt sicher, dass sich das Rad in gutem Zustand befindet. Wenden Sie sich an Van Raam GoCab B.V. und benutzen Sie das Fahrrad nicht, wenn Sie bei der Kontrolle Unregelmäßigkeiten feststellen!





- Prüfen Sie die korrekte Funktion der Bremsen. Die Bremsen müssen funktionieren und auf dem Bremshebel muss Druck zu spüren sein.
- Überprüfen Sie den Zustand des Akkus und der Stromspannung. Stellen Sie sicher, dass der Akku ausreichend aufgeladen ist.
- Überprüfen Sie die korrekte Funktion der Beleuchtung. Im Kapitel "**Vor Inbetriebnahme**" lesen Sie, wie Sie die Beleuchtung korrekt einstellen.
- Achten Sie darauf, dass genügend Luft in den Reifen ist. Den korrekten Reifendruck finden Sie im **Wartungsheft**, das jedem neuen GoCab bei der Lieferung beiliegt.
- Überprüfen Sie, ob Sattel und Lenker gut fest sitzen. Im Kapitel "**Einstellung des Fahrrads**" lesen Sie, wie Sie Sattel und Lenker korrekt einstellen.
- Wir empfehlen stark die Verwendung der Sicherheitsgurte. Kontrollieren Sie, ob alle Passagiere die Sicherheitsgurte korrekt angelegt haben. Sollte einer der Sicherheitsgurte defekt sein, lassen Sie diesen Sitzplatz frei und lassen Sie den Gurt von Van Raam GoCab B.V. reparieren. Im Kapitel "**Vor Inbetriebnahme**" lesen Sie mehr über die korrekte Handhabung der Sicherheitsgurte.
- Stellen Sie sicher, dass die Überdachung gut gesichert und der Reißverschluss geschlossen ist.
- Prüfen Sie die korrekte Einstellung der Spiegel.



Wenn Sie ungewohnte Bewegungen oder Geräusche feststellen, wenden Sie sich bitte an Van Raam GoCab B.V.

### Das Fahrrad parken:

- Lassen Sie das Fahrrad niemals unbeaufsichtigt, solange noch Kinder darin sitzen.
- Benutzen Sie die Parkbremse, wenn Sie das Fahrrad parken (und zurücklassen). Blockieren Sie das Fahrrad mit der Parkbremse auch beim Ein- und Aussteigen der Kinder.
- Stellen Sie sicher, dass Sie im Umgang mit der Parkbremse vertraut sind. Siehe Kapitel "**Vor Inbetriebnahme**" für die korrekte Verwendung der Parkbremse.
- Schließen Sie das Fahrrad immer ab, wenn Sie es unbeaufsichtigt zurücklassen.

### Sicherheitsmaßnahmen für das Ladegerät:

- Laden Sie die Van Raam/GoCab Li-Ion-Akkus ausschließlich mit dem mitgelieferten Ladegerät auf. Bei Verwendung eines anderen Ladegerätes können Sicherheit und Lebensdauer nicht garantiert werden. Schließen Sie das Ladegerät nur an eine geeignete Steckdose an (220-240 Volt AC 50-60 Hz). Wenn das Ladegerät nicht verwendet wird, ziehen Sie den Stecker aus der Steckdose und aus dem Akku.



- Das Ladegerät darf nur von Personen benutzt werden, die die Informationen in dieser Gebrauchsanweisung zur Kenntnis genommen haben und mit dem richtigen Umgang mit dem Ladegerät vertraut sind. Halten Sie das Ladegerät von Kindern fern: sie dürfen nicht damit spielen.
- Das Ladegerät ist für den Einsatz in einer staubfreien, trockenen und belüfteten Umgebung vorgesehen. Schützen Sie das Ladegerät vor Wasser, Wärmequellen und direkter Sonneneinstrahlung. Halten Sie das Ladegerät sauber und trocken.
- Fühlt sich der Akku vor Beginn des Ladevorgangs warm an? Laden Sie ihn dann nicht auf! Der Akku darf zum Laden höchstens Raumtemperatur haben. Beenden Sie den Ladevorgang, wenn sich der Akku ungewöhnlich stark erhitzt ( $>40^{\circ}\text{C}$ ). **Achtung!** Das Ladegerät selbst kann sich beim Laden auf  $>50^{\circ}\text{C}$  erhitzen. Fühlen Sie zunächst vorsichtig, ob Sie das Ladegerät in die Hand nehmen können. Diese Temperatur kann bei Hautkontakt zu einer Übersensibilisierung oder einer Schreckreaktion führen.
- Verwenden Sie das Ladegerät nicht, wenn es sichtbar beschädigt oder verformt ist. Reparieren Sie das Ladegerät oder den Akku nicht! Kontaktieren Sie Van Raam GoCab B.V. im Falle eines Defektes. Öffnen Sie das Ladegerät oder den Akku niemals selbst!
- Beaufsichtigen Sie das Ladegerät und den Akku während des Ladevorgangs. Wenn der Akku voll ist, ziehen Sie den Stecker aus der Steckdose und auch den Stecker aus dem Akku.

### Spannung:

Die maximal zulässige Stromspannung darf nicht überschritten werden. Beachten Sie die Angaben in der Tabelle der technischen Daten im Kapitel "**Technische Daten**" in der Gebrauchsanweisung.

### Beschädigte oder verschlissene Teile

Ein Austausch oder eine Reparatur von Teilen (Rahmen, Vordergabel, Beleuchtung, Bremsen, Antrieb und Lenker) muss **immer** von einem GoCab Händler durchgeführt werden. Andernfalls erlischt die Garantie und der Benutzer ist für eventuelle Schäden verantwortlich.



Sicherheitsrelevante Teile müssen **immer** durch Neuteile ersetzt werden!



Bei Zweifeln an der Funktion oder dem Zustand von Teilen des Fahrrads, z. B. aufgrund von optisch sichtbaren Schäden oder ungewöhnlichen Bewegungen oder Geräuschen, wenden Sie sich immer an einen autorisierten GoCab-Händler oder an Van Raam GoCab B.V. selbst.

Wie alle mechanischen Teile unterliegt auch das Fahrrad Verschleiß und hohen Belastungen. Wenn ein Teil ausfällt, kann dies zu sehr gefährlichen Situationen führen und Schäden oder Verletzungen des Fahrradfahrers zur Folge haben. Jede Form von Rissen, Kratzern oder Farbveränderungen an stark belasteten Teilen eines Bauteils ist ein Hinweis darauf, dass das Teil ausgetauscht werden muss.

## Einstellung des Fahrrads

Stellen Sie das Fahrrad vor der Benutzung auf die Maße des Fahrers ein. Dies ist vor allem für den Sattel und das Lenkrad unerlässlich.



*Wenn eine optimale Einstellung mit den beschriebenen Anweisungen nicht möglich ist, wenden Sie sich bitte an Van Raam GoCab B.V., um eine geeignete Lösung zu finden.*

Die Bremsen sind serienmäßig korrekt eingestellt und sollten nur von Van Raam GoCab B.V. im Rahmen der regelmäßigen Wartung überprüft und eingestellt werden.



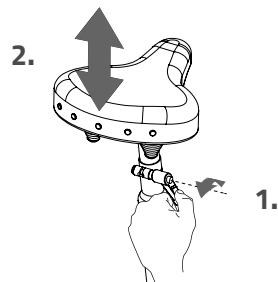
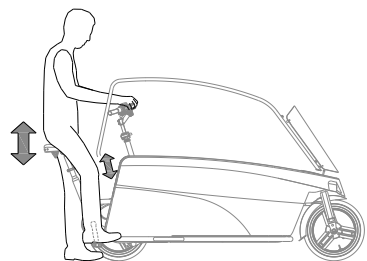
Achten Sie darauf, dass Finger und andere Gliedmaßen beim Einstellen des E-Bikes nicht eingeklemmt werden.

### Sattelhöhe

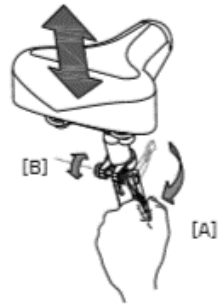
Stellen Sie die Sattelhöhe korrekt ein, indem Sie sich auf das Rad setzen und einen Fuß auf die Pedale im untersten Stand stellen. Das Bein sollte nun gestreckt aber noch entspannt sein.

Es gibt zwei verschiedene Sattelklemmen zum Einstellen des Sattels, die hier beide beschrieben werden:

1. Lösen Sie den Spannhebel um ein paar Umdrehungen.
2. Schieben Sie den Sattel in die richtige Höhe.
3. Ziehen Sie den Spannhebel wieder an.



1. Öffnen Sie die Schnellklemme [A].
2. Schieben Sie den Sattel in die richtige Höhe.
3. Schließen Sie die Schnellklemme.



Achten Sie darauf, dass sich keine Kleidung in der Klemme verheddern kann.



Wenn sich die Klemme zu einfach schließt, ist die Klemmkraft nicht ausreichend stark. Öffnen Sie die Klemme in diesem Fall und ziehen Sie die Mutter [B] etwas mehr an. Wenn enorm viel Kraft zum Schließen der Klemme erforderlich ist, müssen Sie die Mutter etwas lösen.



Ziehen Sie den Sattelschaft **nicht weiter** als bis zur Markierung heraus. Sonst ragt das Rohr nicht tief genug in den Schaft und es könnte möglicherweise abbrechen. Dies kann zu schweren Verletzungen führen.

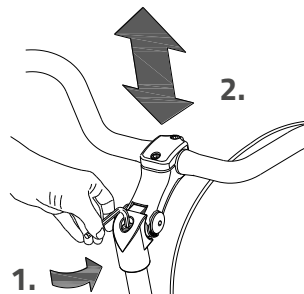


## Lenkerhöhe

Die Höhe des Lenkers beeinflusst den Fahrkomfort. Sie bestimmt den Druck auf die Hände und die Haltung des Rückens. Die bequemste Position bestimmen Sie in der Praxis selbst.

So stellen Sie den Lenker ein:

1. Lösen Sie die Schraube mit einem Inbusschlüssel um einige Umdrehungen.
2. Schieben Sie den Lenkerschaft auf die richtige Höhe und ziehen Sie anschließend die Schraube wieder fest an. (21–23 N/m)



Ziehen Sie den Lenkerschaft **nicht weiter** als bis zur Markierung heraus. Sonst ragt das Rohr nicht tief genug in den Schaft und es könnte möglicherweise abbrechen. Dies kann zu schweren Verletzungen führen.

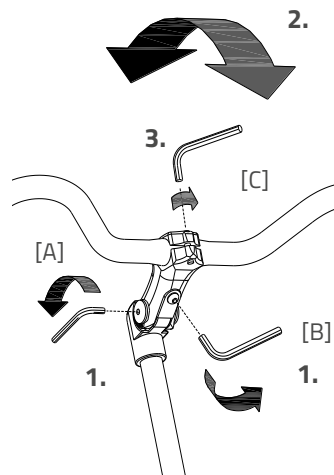


## Position des Lenkers

Der Lenker lässt sich neigen. Dies beeinflusst den Abstand des Lenkers zum Oberkörper. Die bequemste Position bestimmen Sie in der Praxis selbst.

So neigen Sie das Lenkrad:

1. Lösen Sie die Schrauben [A] (sofern vorhanden) und [B] mit einem Inbusschlüssel um einige Umdrehungen.
2. Bringen Sie den Lenker in die gewünschte Position und ziehen Sie anschließend die Schrauben wieder fest an. (14-16 N/m)
3. Lösen Sie die Schraube [C] mit einem Inbusschlüssel um einige Umdrehungen, bringen Sie den Lenker wieder in die richtige (flache) Position und ziehen Sie die Schraube anschließend wieder an. (14-16 N/m)



## Vor Inbetriebnahme

### Parkbremse:

Benutzen Sie die Parkbremse (der rote Hebel), wenn Sie das Fahrrad parken und zurücklassen. Fixieren Sie das Fahrrad auch beim Ein- und Aussteigen der Kinder mit der Parkbremse.



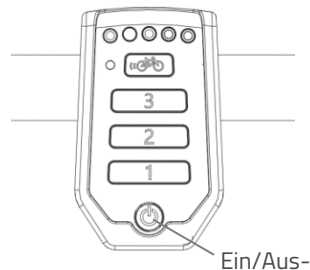
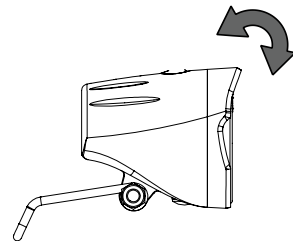
Versuchen Sie immer, das Fahrrad auf einer horizontalen Fläche abzustellen. Ist das Parken des Fahrrades auf abschüssigem Boden unvermeidlich? Verwenden Sie dann immer die Parkbremse. Das Fahrrad darf niemals auf einer Fläche mit mehr als 6 Grad Neigung geparkt werden.

### Zentral geschaltete Beleuchtung

Das Fahrrad ist mit einer zentral geschalteten Beleuchtung ausgestattet, die an das Elektrosystem angeschlossen ist. Die Beleuchtung schaltet sich automatisch ein, wenn das Elektrosystem aktiviert wird.

Stellen Sie den Winkel des Scheinwerfers so ein, dass die Mitte des Lichtstrahls etwa zehn Meter vor dem Fahrrad liegt.

Sie können die Beleuchtung manuell ein- und ausschalten, indem Sie kurz auf die Ein/Aus-Taste auf dem Display drücken. Wenn das Elektrosystem ausgeschaltet wird, schaltet sich auch die Beleuchtung automatisch wieder aus.



*Achten Sie darauf, dass sich bei Fahrten im Dunkeln immer ein geladener Akku am Fahrrad befindet!*

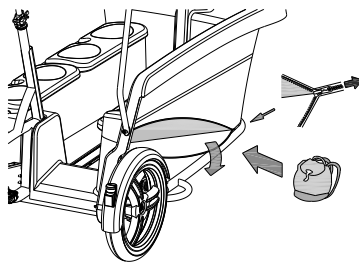
Wenn der Akku fast leer ist, bietet der Motor keine Unterstützung mehr beim Radfahren. Die schaltbare Beleuchtung funktioniert dann trotzdem noch mit dem Reststrom.

## Gepäckraum

Rechts hinter der Plane befindet sich ein Gepäckraum, an der auch der Reserveakku angebracht ist.



Im Gepäckbereich können Sie auch ein Erste-Hilfe-Set mitnehmen.



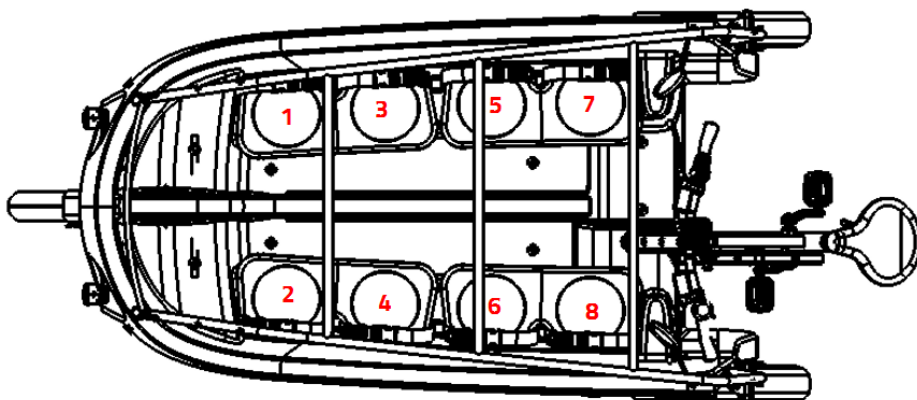
Lassen Sie kein ungesichertes Gepäck in der Transportbox liegen.

## Fahrradschloss

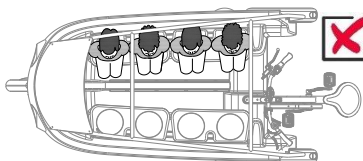
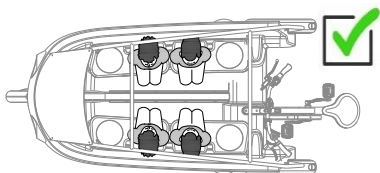
Rechts unten im Gepäckraum befindet sich auch das Fahrradschloss. Das Schloss ist ART-zertifiziert. Schließen Sie das Fahrrad immer ab, wenn Sie es unbeaufsichtigt zurücklassen.

## Gewichtsverteilung

Die Abbildung unten zeigt Ihnen beispielhaft die Reihenfolge, in der das Gewicht optimal verteilt wird. Verteilen Sie die Kinder gleichmäßig auf die linke und rechte Seite.



Beispiel:

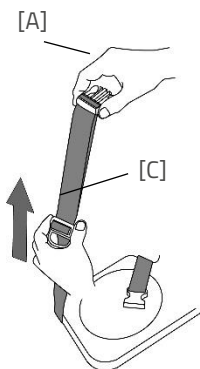
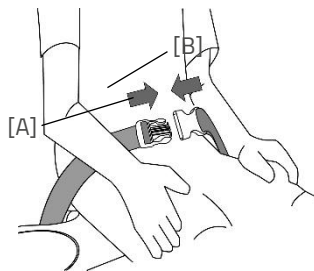
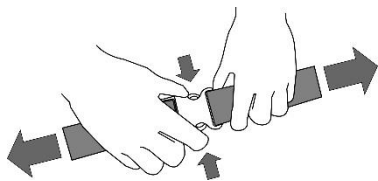


## Einstellen der Sicherheitsgurte

Wir empfehlen dringend, jedes Kind mit einem Gurt zu sichern. Die Gurte sind mit farbigen Gurtaufklebern versehen. So können Sie leicht erkennen, welche Gurte zusammengehören.

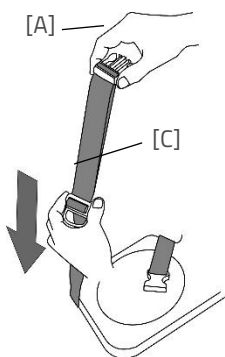
### Gurte lösen

Zum Lösen der Gurte drücken Sie die Knöpfe seitlich ein und ziehen Teil A des Gurtes aus Teil B.



### Gurte verlängern

Halten Sie den verstellbaren Teil [A] senkrecht hoch und schieben Sie die Schnalle und den Endring [C] senkrecht hoch in Richtung A, um den Gurt zu verlängern.



### Gurt kürzen

Halten Sie den verstellbaren Teil [A] senkrecht hoch. Nehmen Sie die Schlaufe und ziehen Sie diese auf der Seite der Schnalle [C] Stück für Stück nach unten, um den Gurt zu kürzen. Siehe Abbildung 3.

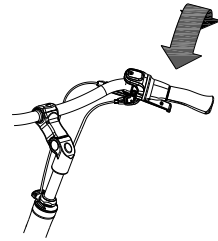


## Spiegel

Auf der linken Seite des Fahrrads ist für zusätzliche Sicherheit ein Spiegel angebracht.

## Gangschaltung

Das GoCab besitzt acht Gänge. Die Gangschaltung wird durch Drehen des Griffs betätigt. **Treten Sie nicht in die Pedale,** während Sie die Gangschaltung betätigen.



Stellen Sie sicher, dass Sie alle Sicherheitsmaßnahmen ergriffen und ihre Funktion verstanden haben, ehe Sie das Rad benutzen.

## Elektrosystem Silent am GoCab

Das Silent-System ist eine von Van Raam speziell für den Reha-Markt entwickelte Tretunterstützung. Das Silent-System hat die folgenden Eigenschaften:

1. Einfache Bedienung
2. Individuell einstellbares Fahrverhalten
3. Moderne und effiziente Elektronik
4. Sehr leistungsstarke Elektromotoren
5. Hochwertige und sichere Akkus
6. Äußerst zuverlässiges System

Das Silent-System ist standardmäßig auf ein Fahrverhalten voreingestellt, das auf Ihr Fahrrad abgestimmt ist. In den meisten Fällen sorgt das für ein gut regulierbares und gleichmäßiges Fahrverhalten mit einem guten Kompromiss zwischen Unterstützung und Reichweite. In besonderen Fällen kann ein individuell angepasstes Fahrverhalten erforderlich sein. Lassen Sie sich von Van Raam GoCab B.V. über die Möglichkeiten eines maßgeschneiderten Fahrverhaltens informieren.

### Funktionen

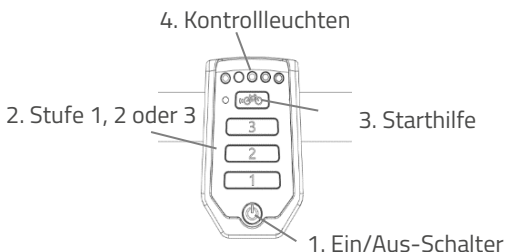
Der Elektromotor hat die folgenden Funktionen:

- Unterstützung beim Radfahren
- Starthilfe
- Rückfahrfunktion
- Zentral geschaltete Beleuchtung

### An/Aus-Schalter

Mit Hilfe des Ein/Aus-Schalters kann das Elektrosystem ein- und ausgeschaltet werden.

- Einschalten: Drücken Sie kurz den Ein-/Aus-Schalter.
- Ausschalten: Ein-/Aus-Schalter zwei Sekunden lang gedrückt halten.



Nach dem Einschalten des Systems ist der Motor auf Stufe 1 aktiv.



Wenn das System nicht benutzt wird, schaltet es sich nach einiger Zeit automatisch ab.



Schalten Sie das Elektrosystem vor dem Auf- und Absteigen und wenn Sie das Rad schieben immer aus.

### Tretunterstützung Stufe 1, 2 und 3

Mit Hilfe der Unterstützungsstufen 1, 2 und 3 kann die gewünschte Tretunterstützung eingestellt werden.

1. Geringe Unterstützung, maximale Reichweite.
2. Durchschnittliche Unterstützung, durchschnittliche Reichweite.
3. Maximale Unterstützung, geringe Reichweite.

Sie können die Stufe während des Radfahrens wechseln.



*Die Reichweite hängt von verschiedenen Faktoren ab und wird stark beeinflusst von: Akkukapazität und -spannung, Grad der Unterstützung, Umgebungstemperatur, Windstärke, Reifendruck, Fahrgeschwindigkeit, Gewicht des Fahrers und der Ladung, Verwendung der Gangschaltung usw.*

### 3. Starthilfe

Das Fahrrad ist mit einer Starthilfefunktion ausgestattet. Damit kann der Fahrer bis zu einer Geschwindigkeit von ca. 6 km/h für bis zu sechs Sekunden beschleunigen, ohne selbst in die Pedale zu treten. Dazu muss der Fahrer die Taste gedrückt halten. Nach erneutem Drücken der Taste wird die Funktion ein weiteres Mal aktiviert. Bei gleichzeitigem Treten der Pedale ist die Funktion bis zur Höchstgeschwindigkeit des Fahrrads (16 km/h) aktiv, solange die Taste maximal sechs Sekunden lang gedrückt wird,

Die Starthilfefunktion wird verwendet als:

- Zusätzliche Unterstützung beim Losfahren.
- Zusätzliche Unterstützung beim Bergauffahren.



*Bei einem steilen Anstieg kann die Unterstützung auf Stufe 3 eingestellt werden, wobei die Starthilfe zur maximalen Unterstützung mehrmals für etwa sechs Sekunden gedrückt werden kann.*

#### 4. Kontrollleuchten

Der Status des Akkus wird durch die farbigen Kontrollleuchten auf dem Display angezeigt. Diese Anzeige besteht aus fünf grünen LEDs, von denen die ganz linke LED rot leuchten kann.



Der Akku ist vollständig geladen. Im Laufe der Verwendung des Akkus nimmt die Anzahl der grünen Lichter ab.



Wenn zwei grüne Lichter leuchten, ist der Akku zu 50 % geladen.

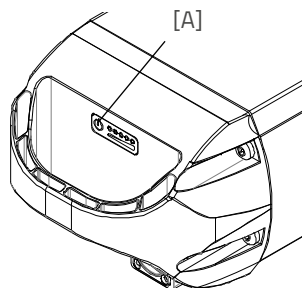


Wenn nur noch die rote LED leuchtet, ist der Akku fast leer und muss aufgeladen oder durch einen geladenen Akku ersetzt werden.



Wenn die rote LED zu blinken beginnt, ist die Batterie leer und der Motor bietet keine Unterstützung mehr beim Radfahren. Die schaltbare Beleuchtung funktioniert allerdings weiterhin.

Der Akku ist außerdem mit einer Taste und einer Anzeige ausgestattet, mit denen der Ladezustand durch kurzes Drücken der Taste [A] überprüft werden kann. Der Status des Akkus wird anhand von fünf grünen Lämpchen angezeigt, von denen die Lampe ganz links grün blinken kann. Der Akku ist dann fast leer. Während des Ladevorgangs zeigt der Akku den Ladefortschritt an.



#### Rückfahrfunktion

Die Rückfahrfunktion wird durch Rückwärtstreten aus dem Stillstand aktiviert. Innerhalb weniger Sekunden wird der Motor aktiviert und das Fahrrad fährt mit ca. 2 km/h rückwärts, solange Sie rückwärts treten.



Lassen Sie sich von der möglicherweise plötzlichen Aktivität des Elektromotors nicht überraschen. Wenn Sie z. B. vor der Ampel warten und spielerisch die Pedale rückwärts treten, wird die Rückfahrfunktion aktiviert und das Fahrrad wird rückwärts fahren!

## Zentral geschaltete Beleuchtung

Das Fahrrad ist mit einer zentral geschalteten Beleuchtung ausgestattet, die sich automatisch einschaltet, wenn das Elektrosystem aktiviert wird. Weitere Hinweise finden Sie im Kapitel "Vor Inbetriebnahme".

## Weitere Funktionen

Das Smart-Display verfügt über eine automatische Dimmfunktion. Bei Dunkelheit wird das Licht des Displays über einen Lichtsensor automatisch gedimmt.

## Aufladen des Akkus

Für den optimalen Zustand und die Kapazität des Akkus empfehlen wir, den Akku im Innenbereich bei Zimmertemperatur aufzuladen.



Verwenden Sie das Ladegerät nur, wenn die Umgebungstemperatur zwischen 0 und 35 Grad liegt.

Das Fahrrad ist mit einem externen Ladepunkt ausgestattet. Dieser befindet sich an der Transportbox.

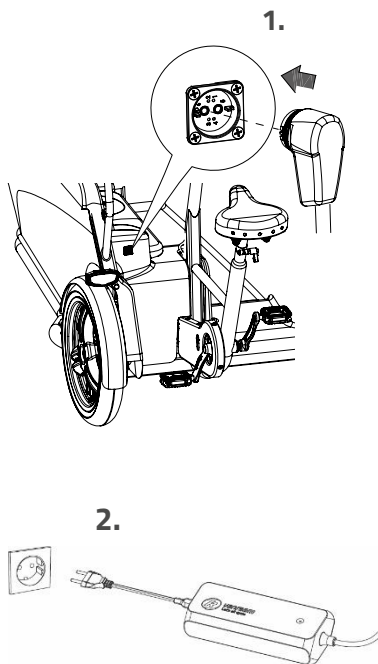
Aufladen des Akkus:

1. Schließen Sie **zuerst** das Ladegerät am externen Ladepunkt an. Dank des magnetischen Steckers wird das Ladegerät direkt gut passen.
2. Stecken Sie **dann** den Stecker des Ladegeräts in die Steckdose. Die rote LED leuchtet auf. Ladegerät lädt jetzt.



**Achtung!** Wenn der Akku nicht richtig angeschlossen ist, leuchtet die grüne LED (Standby-Modus). Bei unzureichendem Kontakt ziehen Sie den Stecker aus der Steckdose und reinigen Sie den Anschluss mit einem trockenen Tuch.

3. Die Ladezeit hängt vom Status des Akkus ab. Die Ladezeit beträgt bei einem 24,8 Ah Akku etwa 4,5 Stunden.



4. Sobald der Akku vollständig geladen ist, leuchtet die grüne LED durchgängig. Ziehen Sie **erst** den Stecker aus der Steckdose.
5. Trennen Sie **dann** den Ladekonnector des Akkus vom Konnektor des Ladegerätes.

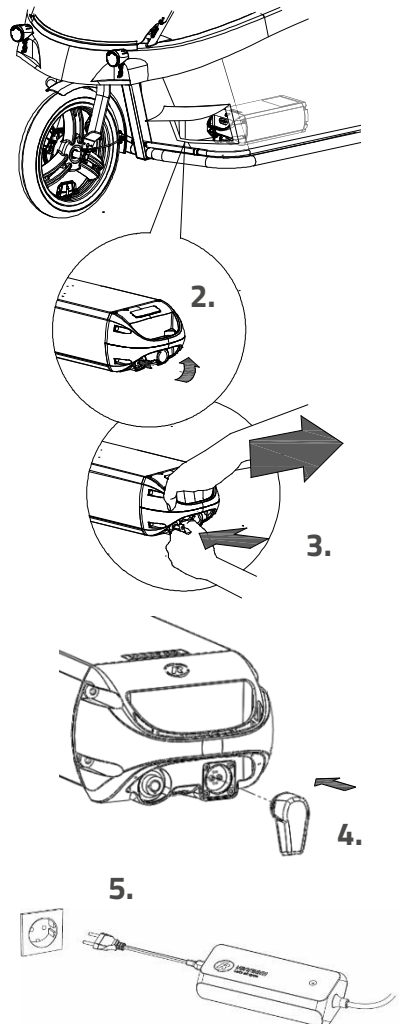
Sie können den Akku auch aus dem E-Bike nehmen, wenn Sie ihn aufladen möchten:

1. Öffnen Sie das Fach, in dem sich der Akku befindet und ziehen Sie den Stecker, der mit der externen Ladestelle verbunden ist, heraus.
2. Entriegeln Sie den Akku, indem Sie den Schlüssel um eine Vierteldrehung drehen.
3. Drücken Sie auf das Schloss und halten Sie es gedrückt. Ziehen Sie anschließend mit der anderen Hand den Akku aus der Halterung.
4. Nehmen Sie den Akku mit ins Haus. Schließen Sie **zuerst** das Ladegerät an den Akku an. Dank des magnetischen Steckers wird das Ladegerät direkt gut passen.
5. Stecken Sie **dann** den Stecker des Ladegeräts in die Steckdose. Die rote LED leuchtet auf. Ladegerät lädt jetzt.



**Achtung!** Wenn der Akku nicht richtig angeschlossen ist, leuchtet die grüne LED (Standby-Modus). Bei unzureichendem Kontakt ziehen Sie den Stecker aus der Steckdose und reinigen Sie den Anschluss mit einem trockenen Tuch.

6. Die Ladezeit hängt vom Status des Akkus ab. Die Ladezeit beträgt bei einem 24,8 Ah/36 V Akku etwa 4,5 Stunden.
7. Sobald der Akku vollständig geladen ist, leuchtet die grüne LED durchgängig. Ziehen Sie **erst** den Stecker aus der Steckdose.
8. Trennen Sie **dann** den Ladekonnector des Akkus vom Konnektor des Ladegerätes.



9. Setzen Sie den Akku wieder in die Halterung am Fahrrad ein und verriegeln Sie ihn.
10. Stecken Sie den Stecker zurück in die Ladestelle des Akkus. Drehen Sie ihn dabei leicht, bis Sie einen Klick beim Einrasten fühlen.



Wenn Sie eine externe Ladestelle verwenden möchten, vergessen Sie nicht, den Stecker wieder mit dem Akku zu verbinden.

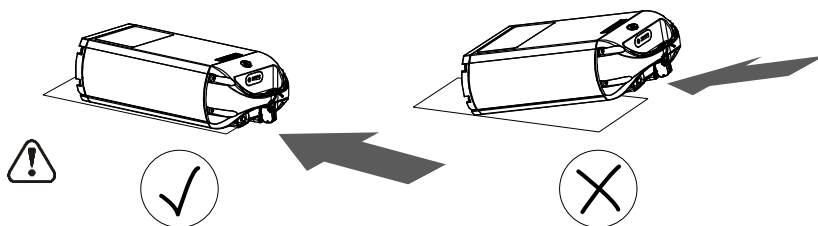
Ladegerät:

Led-Anzeige	Status
Grün	Standby/Akku voll
Rot	Laden
Blinkt rot	Schutz: Polaritätswechsel; Kurzschluss; Übertemperatur, Überstrom; Überspannung

Es ist besser den Akku zwischenzeitlich zu laden, anstatt zu warten, bis er völlig leer ist. Stellen Sie das Fahrrad niemals für längere Zeit mit leerem Akku ab!



Schieben Sie den Akku **gerade** in den Schlitten, und nicht **schräg**.



## Schlafmodus Akku

Wenn der Akku etwa eine halbe Stunde nicht genutzt wurde, versetzt er sich automatisch in den Schlafmodus. Wenn Sie das Fahrrad einschalten, den Lader an den Akku anschließen oder einen Knopf auf dem Akku drücken, wird er aus dem Schlafmodus geweckt und kann wieder verwendet werden.

## Tiefschlafmodus Akku

Wenn der Akku fast leer ist und eine Woche lang nicht verwendet wurde, wird er in den Tiefschlafmodus versetzt. In diesem Modus verbraucht der Akku so wenig Energie wie möglich, was seine Lebensdauer erhöht. Wenn sich der Akku im Tiefschlafmodus befindet, kann der Akku nicht verwendet werden. Durch Drücken des Knopfes auf dem Akku erwacht er aus dem Tiefschlafmodus und kann wieder verwendet werden. Es ist ratsam, den Akku dann vor der nächsten Verwendung erst wieder aufzuladen. **Hinweis:** Der Akku wird beim Einschalten des Fahrrades oder Anschluss des Laders nur dann aus dem Tiefschlafmodus geweckt, wenn Sie den Indikatorknopf drücken.

## Reserve-Akku (optional)

Das Fahrrad kann mit einem zweiten Akku ausgestattet werden. Sobald der angeschlossene Akku leer ist, können Sie beide tauschen. Der zweite Akku muss stets am Fahrrad angeschlossen sein, wenn dieses verwendet wird.

## Umschaltbares Akku-Paket (optional)

Wenn Sie zwei Akkus verwenden, kann das Fahrrad optional mit einem umschaltbaren Akku-Paket ausgestattet werden. Sobald der angeschlossene Akku leer ist, können Sie über einen Schalter den Akku wechseln. Dieser befindet sich auf dem Bedienfeld auf der Rückseite der Transportbox.

Beide Akkuhalter sind an das System angeschlossen. Beim Wechsel zwischen den Akkus muss das Fahrrad still stehen. Es ist nicht erlaubt, während des Fahrens umzuschalten.

## Tipps zum Laden und zur Wartung des Akkus

- Stellen Sie das Fahrrad niemals länger mit einem leeren Akku ab. Wir empfehlen, den Akku so schnell wie möglich zu laden, wenn er leer ist.
- Der beste Ladezustand des Akkus für die Lagerung ist dann gegeben, wenn drei bis fünf LEDs leuchten.
- Überprüfen Sie im Winter alle zwei Monate den Ladezustand des Akkus und laden Sie ihn auf, wenn weniger als drei LEDs leuchten.





- Lagern und verwenden Sie den Akku vorzugsweise zwischen 5 und 20 Grad. Vermeiden Sie höhere und niedrigere Temperaturen.
- Laden Sie den Akku nicht unter direkter Sonneneinstrahlung und achten Sie darauf, dass er nicht bei Temperaturen unter 5 Grad Celsius geladen wird.
- Verwenden Sie das Ladegerät nicht in feuchten Innenräumen: das Ladegerät darf nicht nass werden.
- Verwenden Sie nur den mitgelieferten GoCab Akku.
- Laden Sie den Akku nur mit dem zusammen mit dem Fahrrad gelieferten Ladegerät auf.
- Das Akkugehäuse und das Ladegerät dürfen nicht geöffnet werden. Wenden Sie sich bei Problemen an Ihren autorisierten GoCab-Händler oder an Van Raam GoCab B.V. selbst.
- Ein Akku von Van Raam darf/kann aus Sicherheitsgründen und für den korrekten Betriebs des Elektrosystems nicht überholt werden.
- Lassen Sie den Akku nicht fallen. Dies kann sowohl äußere als auch innere Schäden verursachen.
- Bei einer Betriebsstörung des Fahrrads muss der Akku vom Fahrrad getrennt werden.



*Bitte beachten Sie, dass bei niedrigeren Temperaturen (0°C und darunter) das Fahrrad weniger Unterstützung bietet und der Akku schneller leer wird. Außerdem nimmt das Laden bei niedrigen Temperaturen mehr Zeit in Anspruch.*



*Jeder Akku entlädt sich im Laufe der Zeit. Dieser Vorgang wird als „Selbstentladung“ bezeichnet. Bei einem leeren Akku, der nicht wieder aufgeladen wird, kann es durch Selbstentladung zu einer Tiefentladung kommen, die einen Defekt auslöst. Im Falle einer Tiefentladung erlischt die Garantie.*



*Bitte beachten Sie, dass jeder Akku im Laufe der Zeit schwächer wird. Dieser Verschleiß des Akkus ist unvermeidlich und hängt von mehreren Faktoren ab, wie z. B. der Verwendung, der Anzahl der vollständigen Ladezyklen und der Umgebungstemperatur. Auch wenn die Batterie nicht benutzt wird, nimmt die Kapazität ab. Ein abgenutzter Akku kann zwar weiterhin verwendet werden, seine Reichweite wird jedoch reduziert sein.*

## Mögliche elektrische Störungen

- Das System lässt sich nicht einschalten:
  1. Überprüfen Sie, ob der Akku ordnungsgemäß befestigt ist.
  2. Überprüfen Sie den Zustand des Akkus. Wenn der Akku leer ist, laden Sie ihn auf.
  3. Wenn Sie sicher sind, dass der Akku vollständig aufgeladen ist (zum Beispiel aufgrund der Indikationsanzeige auf dem Ladegerät) und das GoCab trotzdem nicht funktioniert, kann sich der Akku im Schlafmodus oder Tiefschlafmodus befinden. Für weitere Informationen lesen Sie bitte die Abschnitte "Schlafmodus Akku" und "Tiefschlafmodus Akku" im Kapitel **Elektrosystem Silent am GoCab** durch.
  4. Wenn die oben genannten Punkte keine Lösung bieten, wenden Sie sich bitte an Van Raam GoCab B.V..
- Die Batterieanzeige LEDs auf dem Display blinken:

Der Motor kann durch hohe Dauerbelastung überhitzen. Das System reduziert dann aus Sicherheitsgründen die Unterstützung.

  1. Das System arbeitet bei abgesicherter Temperatur. Sie können mit reduzierter Unterstützung weiterfahren.
  2. Nach Abkühlung wird die normale Unterstützung und Anzeige automatisch wiederhergestellt.
- Die Unterstützungs LEDs auf dem Display blinken:

In diesem Fall liegt ein Motorschaden vor. Bitte wenden Sie sich an Ihren Händler.
- Wenn eine rote LED am Ladegerät blinkt, ziehen Sie den Stecker aus der Steckdose und verwenden Sie das Ladegerät oder den Akku nicht mehr. Wenden Sie sich in diesem Fall an den Händler.

## Van Raam GoCab E-Bike-App

Die Van Raam GoCab E-Bike App ist eine kostenlose Smartphone App die Sie beim Fahren mit Ihrem GoCab verwenden können. Seit dem 15. Juli 2020 werden alle elektrischen Fahrräder von Van Raam als Smart-E-Bikes ausgeliefert. Sie erkennen sie an dem großen Aufkleber mit gelbem Rand auf dem Akku. Wenn Sie ein Smart-E-Bike haben und die App herunterladen, stehen Ihnen zusätzliche Optionen offen.

### Was können Sie mit der Van Raam E-Bike-App für Ihr Smart-E-Bike tun?

- Kann als hochwertiger Fahrradcomputer verwendet werden.
- Akkudaten anzeigen.
- Ratschläge zum Akku erhalten.
- Fahrradeinstellungen ändern.
- Notruf mit GPS-Standort an eine selbstgewählte Nummer senden.
- Gefahrene Routen anzeigen.
- Informationen über das Fahrrad anzeigen.
- Mein Fahrrad lokalisieren/finden.
- Push-Benachrichtigungen empfangen.

Über die E-Bike-App können Sie sich per Bluetooth mit dem Smart Display verbinden. Sobald das Smart-Display bereit ist, sich mit dem Smartphone zu verbinden, färbt sich die Ein/Aus-Taste kurz blau.

Diese App kann als luxuriöser Fahrradcomputer verwendet werden und enthält viele weitere Zusatzfunktionen. Das Dashboard in der App zeigt die aktuelle Geschwindigkeit, die Gesamtstrecke, den Tageskilometerzähler, die Akkukapazität und den Stromverbrauch während der Fahrt an. Für weitere Fahrraddaten gibt es einen Detailbildschirm mit u.a. Durchschnittsgeschwindigkeit, Höchstgeschwindigkeit, Gesamtstrecke, Stromstärke, Akkuspannung, Trittleistung und Trittfrequenz.



Die GoCab E-Bike-App von Van Raam kann kostenlos aus dem Google Play Store oder Apple App Store heruntergeladen werden: Van Raam E-Bike. Weitere Informationen über die E-Bike App finden Sie auf der GoCab Website: [www.gocabbike.com](http://www.gocabbike.com).



Ein Smart-E-Bike sammelt technische Daten, wie z. B. Akkuspannungen und -ströme. Dadurch können Benachrichtigungen gesendet werden, wenn z. B. der Akku leer wird. Außerdem sammelt das Smart-E-Bike auch Standortdaten des Akkus, wenn Sie als Benutzer die Erlaubnis dazu geben. Van Raam sammelt ohne Ihre Zustimmung niemals personenbezogene Daten wie z.B. den GPS-Standort. Weitere Informationen über die gesammelten Daten finden Sie in der Datenschutz- und Cookie-Erklärung auf der Website von Van Raam.



Seit dem 1. Juli 2019 ist es nicht mehr erlaubt, die App **während** des Radfahrens zu bedienen. Sie darf nur im **Stillstand** bedient werden. Die Benutzung eines Mobiltelefons beim Radfahren ist strafbar.

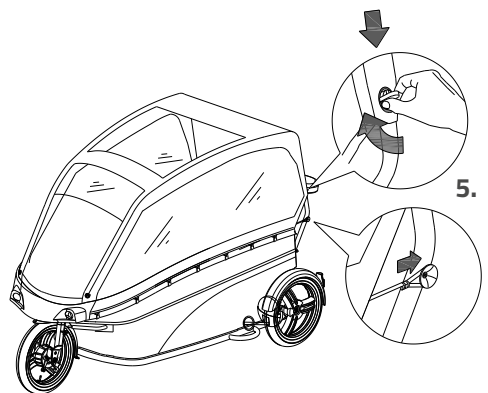
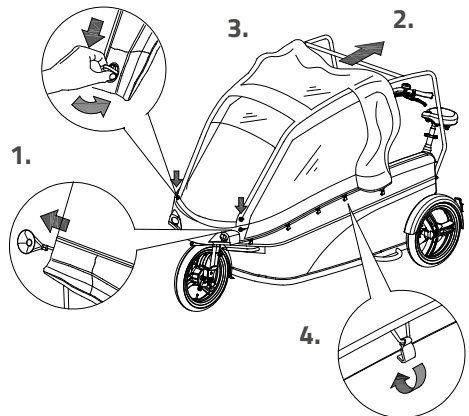
## Accessoires

Abhängig von Ihrer Bestellung können Sie das hier beschriebene Zubehör verwenden. Zubehör ist bei Van Raam GoCab B.V. erhältlich.

### Plane

Zur Befestigung der Plane:

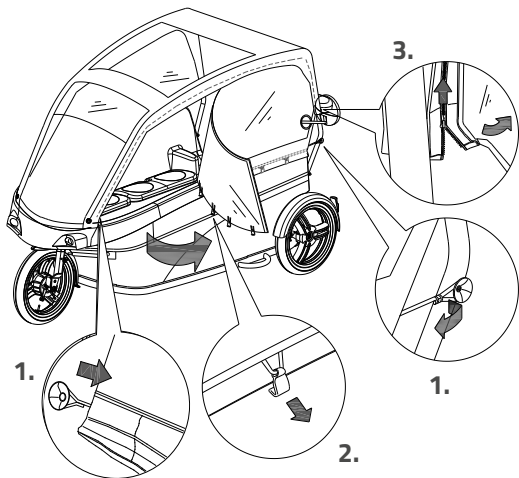
1. Befestigen Sie die Überdachung an der Vorderseite des GoCab, indem Sie die Augen der Plane über das Drehkreuz schieben und dieses eine Vierteldrehung drehen. Das Ende muss mit dem Gummiband am Knopf befestigt werden, der sich auf dem Rahmen befindet.
2. Ziehen Sie die Plane nun ganz bis zur Rückseite.
3. Befestigen Sie die Plane an der Innenseite des Rahmens mit dem Klettband.
4. Befestigen Sie die Haken der Plane an den Seitenrändern des GoCab.
5. Befestigen Sie die Überdachung an der Rückseite des GoCab, indem Sie die Augen der Plane über das Drehkreuz schieben und dieses eine Vierteldrehung drehen.
6. Das Ende muss mit dem Gummiband am Knopf befestigt werden, der sich auf dem Rahmen befindet.
7. Das Entfernen der Plane erfolgt in umgekehrter Reihenfolge.



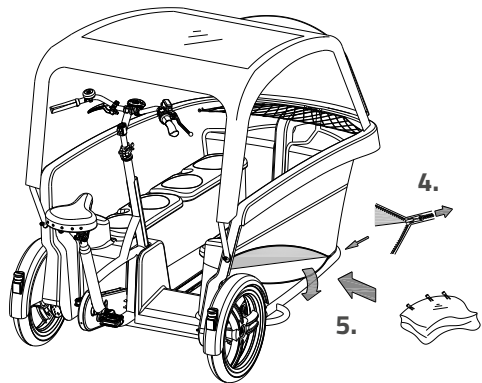
## Seitenränder mit Reißverschluss: Reißverschluss

auf dem Bild auf der falschen Seite.

1. Lösen Sie die Schlaufen des Gummibandes.
2. Lösen Sie die Haken der Plane an den Seitenrändern des GoCab.
3. Öffnen Sie den Reißverschluss über die gesamte Seite der Plane.



4. Falten Sie die abgenommenen Seiten zusammen.
5. Öffnen Sie den Reißverschluss des Staufaches an der Seiten des GoCab und verstauen Sie die abnehmbaren Teile darin.



## Technische Daten

Länge (cm)	256
Breite (cm)	110
Höhe (cm)	141
Einstiegshöhe (cm)	49
Vorderrad	20"
Hinterräder	20"
Gewicht (kg)	ca. 152 (abhängig vom Modell)
Maximalgewicht Fahrer (kg)	120
Maximalgewicht Passagiere (kg)	280
Maximalgewicht Gepäck (kg)	20
Bremsen, vorne (Parkbremse)	Mechanische Scheibenbremse
Bremsen, hinten	Doppelte voneinander unabhängige hydraulische Scheibenbremsen
Reifendruck	4-6 bar
Akku-Spannung	36 V
Akku-Kapazität	24,8 Ah
Motorleistung	250 Watt

<b>Bluetooth Low Energy</b>	
Frequenz	2400-2480 MHz
Sendeleistung	< 10 mW
<b>GSM</b>	
900 MHz	2 Watt
1800 MHz	1 Watt
<b>Positionsbestimmung</b>	
GPS	1575.42 MHz
Glonass	1591 – 1615 MHz

## Wartung und Reinigung

Das Fahrrad muss mindestens einmal pro Halbjahr von Van Raam GoCab B.V. überprüft werden, um weiterhin Garantieansprüche geltend machen zu können. Verwenden Sie dazu das **"Formular für Service, Wartung und Modifikationen"**. Dieses finden Sie im mitgelieferten **Wartungsheft**. Die erste Inspektion sollte nach etwa 6 Monaten durchgeführt werden. Anschließend werden Inspektionen und Wartungen abhängig von den Komponenten in unterschiedlichen Abständen erforderlich sein. Mehr lesen Sie in diesem Kapitel. Bei einer Störung oder einem Defekt muss das Fahrrad **unverzüglich** zur Reparatur zu Van Raam GoCab B.V. gebracht werden.

Der Austausch von sicherheitsrelevanten Bauteilen (insbesondere Rahmen, Bremsen, Beleuchtung, Lenker, Vorderradgabel und Antrieb) muss von Van Raam GoCab B.V. durchgeführt werden. Wenn Sie dennoch selbst Bauteile austauschen wollen, haften Sie für Schäden, die durch falsch montierte Bauteile entstehen. Verwenden Sie nur **originale** GoCab-Ersatzteile. Diese erhalten Sie bei Van Raam GoCab B.V.. Auf Anfrage stellt Ihnen Van Raam GoCab B.V. die notwendigen Informationen zur Reparatur und Wartung zur Verfügung.

### Häufigkeit Wartung und Inspektion

Die Häufigkeit der Wartung und Inspektion der Komponenten ist unterschiedlich. Die hier genannte Häufigkeit basiert auf regelmäßiger Nutzung (tägliche Verwendung mit bis zu 100 Kilometer pro Woche) auf flachen asphaltierten Straßen und Fahrradwegen (nicht off-road). Die wöchentliche und dreimonatige Kontrolle können Sie als Fahrer/in oder Besitzer/in eventuell auch selbst durchführen. Außerdem können Sie diese Kontrolle bei einem GoCab-Händler oder bei Van Raam GoCab B.V. durchführen lassen.

#### Wöchentliche Kontrolle:

- **Alle Kontrollpunkte vor Verwendung siehe Abschnitt "Kontrolle vor jeder Fahrt" im Kapitel "Sicherheitsmaßnahmen".**
- Visuelle Prüfung des gesamten Fahrrads (einschließlich Wanne und Überdachung) auf Risse und/oder Schäden.
- Sind alle Reflektoren vorhanden und sauber;
- Sitzen Sattel und Sattelschaft noch fest und übersteigt der Schaft die maximale Markierung nicht;
- Sitzen Lenker und Lenkerschaft noch fest und übersteigt der Schaft die maximale Markierung nicht;





## Kontrolle alle drei Monate:

- **Alle Punkt der wöchentlichen Kontrolle;**
- Sitzen die Kurbeln der Innenlagerachse noch fest;
- Sitzen die Pedale noch fest;
- Funktion der Gangschaltung.

## Halbjährlich:

Bringen Sie das Fahrrad mindestens einmal pro Halbjahr zur Inspektion zu einem GoCab Händler. Dabei werden unter anderem die (Park-)bremsen, Kugellager, Antrieb, Rahmen, Elektrosystem und Steuer geprüft und gewartet.

## Reinigung

Der Rahmen, die Sitzwanne und die Überdachung können mit einem feuchten Tuch gereinigt werden. Für stark verschmutzte Stellen können Sie ein mildes Reinigungsmittel verwenden. Die Räder können mit einer nassen Bürste mit Kunststoffborsten gereinigt werden (keine Stahlbürste!). Sattel und Handgriffe können mit milder Seife und Wasser gereinigt werden.



Verwenden Sie keinen Hochdruck- oder Dampfreiniger! Dies kann zu Wasseransammlungen im Rahmen führen oder dazu, dass Fette oder Schmiermittel weggespült werden.

## Reifendruck und visuelle Kontrolle

Die Reifen sollten sich stets in gutem Zustand befinden. Dies führt zu besserem Grip, geringerem Verschleiß, kürzeren Bremswegen, weniger Rollwiderstand und reduziertem Risiko für Lecks. Die Reifen dürfen nicht mit dem Daumen eingedrückt werden können. Angesichts des möglichen hohen Gesamtgewichtes, das sich bei voller Besetzung mit 8 Kindern plus Fahrer ergibt, muss der Reifendruck beim GoCab entsprechend hoch sein. Dies optimiert außerdem die Reichweite des GoCabs. Am besten kontrollieren Sie den Reifendruck mit einer Pumpe mit integriertem Reifendruckmesser. Allgemein sollte der Reifendruck bei einem Fahrrad zwischen 4 und 6 bar betragen. Die Reifen dürfen bis zum maximalen Druck aufgepumpt werden, der auf der Seitenwand des Reifens angegeben ist. Optional können Sie eine Luftpumpe und Spezialflüssigkeit für einen besseren Erhalt des Reifendrucks als Zubehör bei Van Raam GoCab B.V. kaufen.

Prüfen Sie auch die Profiltiefe der Reifen. Diese sollte mindestens einen Millimeter betragen. Der Schlauch darf nicht zu sehen sein und in den Reifen dürfen keine Risse auftreten. Abgenutzte Reifen oder defekte Teile müssen sofort ersetzt werden.



Denken Sie daran, dass ein hoher Reifendruck für die richtige und sichere Funktion des Fahrrads wichtig ist.

### **Schäden**

Schäden an der Kunststofftransportbox oder an der Überdachung sollten direkt von Van Raam GoCab B.V. repariert werden.

### **Unterbringung**

Stellen Sie das Fahrrad nach Möglichkeit in einem geschützten Raum ab. Sollte dies nicht möglich sein, stellen Sie es zumindest unter einem Dach ab. Optional ist auch eine Schutzhülle bei Van Raam GoCab B.V. erhältlich.

### **Entsorgung**

Wenn Sie Ihr Fahrrad entsorgen möchten, wenden Sie sich bitte an Van Raam GoCab B.V. oder an Ihren Abfallentsorgungsdienst vor Ort. Dieser wird das Fahrrad nach den Regeln Ihres Wohnortes entsorgen.

### **Recycling des Akkus**

Wenn der Akku defekt ist oder wenn Sie ihn nicht mehr verwenden, sollten Sie ihn recyceln lassen. Sie können ihn bei Ihrem örtlichen Recyclinghof oder in den Niederlanden kostenlos bei einer STIBAT-Sammelstelle abgeben. Diese Non-Profit-Organisation regelt für die Niederlande alles, was mit dem Recycling von Batterien zu tun hat. Wo sich die Sammelstellen von STIBAT befinden, können Sie auf der Website [www.stibat.nl](http://www.stibat.nl) finden.

### **Übertragung/Verkauf an einen neuen Eigentümer**

Wenn Sie das Fahrrad an einen neuen Besitzer übergeben ist es wichtig, dass Sie alle notwendigen technischen Unterlagen, das Wartungsheft und Ersatzschlüssel aushändigen, damit der neue Besitzer das Fahrrad sicher nutzen kann.

Wir würden es zu schätzen wissen, wenn Sie uns darüber informieren, wenn Sie das GoCab an einen neuen Eigentümer übertragen.



## Garantie

Die Garantie gilt für alle Mängel am Produkt, die nachweislich auf einen Material- oder Herstellungsfehler zurückzuführen sind. Van Raam GoCab B.V. gibt fünf Jahre Garantie auf den Rahmen und die Vordergabel. Für alle Zubehör- und sonstigen Teile (außer Verschleißteile) gilt die gesetzlich vorgeschriebene Gewährleistungsfrist von zwei Jahren. Die Garantie gilt nur bei bestimmungsgemäßer Verwendung und Wartung des Fahrrads, wie in dieser Gebrauchsanweisung beschrieben.

**Hinweis:** Sowohl die Garantie als auch die Produkthaftung im Allgemeinen erlöschen, wenn die Anweisungen in dieser Gebrauchsanweisung nicht befolgt wurden, wenn Wartungsarbeiten unsachgemäß durchgeführt wurden oder wenn technische Änderungen oder Zusatzteile am Fahrrad unter Verwendung von Nicht-Originalersatzteilen für das GoCab ohne Zustimmung von Van Raam GoCab B.V. montiert wurden. Weiterhin verfällt das originale CE-Zertifikat für das Fahrrad bei von Dritten vorgenommenen Anpassungen. Das Fehlen eines CE-Zertifikats kann zu Problemen bei der Versicherung des Fahrrads und bei eventuellen Schäden oder Haftungen führen.







## **Regelungen, Richtlinien und geltende Vorschriften**

Alle Produkte von Van Raam GoCab B.V. werden auf die erforderlichen Punkte getestet und nach den niederländischen Richtlinien und geltenden EC-Vorschriften bewertet. Dies ist ausreichend für die Zulassung/Anwendung des GoCab auf öffentlichen Straßen. Van Raam GoCab B.V. folgt dem jeweils aktuellsten Stand der Dinge und haftet hierfür nicht. Daneben übernimmt Van Raam GoCab B.V. keine Haftung für etwaige ländliche oder regionale Zulassungsvorschriften, Richtlinien und Regelungen im Land, in dem das GoCab zum Einsatz kommt. Für weitere Informationen und Erläuterungen können Sie Van Raam GoCab B.V. jederzeit kontaktieren.

## **Haftungsausschluss**

Van Raam GoCab B.V. ist darum bemüht, dass alle Informationen in dieser Anleitung korrekt sind. Die in diesem Dokument veröffentlichten Informationen sind jedoch für Van Raam GoCab B.V. nicht verbindlich. Van Raam GoCab B.V. übernimmt keine Haftung für den Inhalt und die Anwendung dieser Gebrauchsanweisung.

Van Raam GoCab B.V. übernimmt keine Haftung für Fehler und fehlerhafte Informationen Dritter, auf die dieses Dokument verweist. Dieses Dokument gehört zum GoCab Fahrrad und hat Vorrang vor dem Wartungsheft, die dem Empfänger bei der Lieferung übergeben werden.

Copyright: Keinerlei Informationen aus dieser Gebrauchsanleitung dürfen ohne Zustimmung des Rechteinhabers weiter verwendet werden. © 2022 Van Raam GoCab B.V.

Van Raam GoCab B.V.  
Kronenweg 2e  
7051 HX Varsseveld, Nederlande

☎ +31 (0)315 – 25 73 74

✉ [info@gocabbike.com](mailto:info@gocabbike.com)

🌐 [www.gocabbike.com](http://www.gocabbike.com)

