

Gebruikershandleiding kort



Velo-Plus²

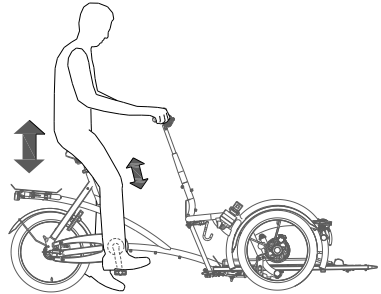


CE

Van Raam BV
Aaltenseweg 56
7051 CM Varsseveld

Zadelhoogte

U stelt de zadelhoogte correct in, door op de fiets te gaan zitten en een voet op het pedaal in de onderste stand te zetten. In die situatie dient het been gestrekt te zijn, maar nog wel ontspannen.



Om het zadel te verstellen:

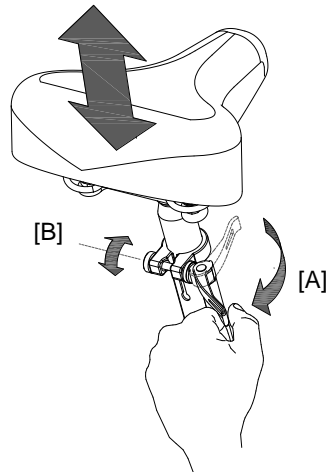
1. Open de snel-klem [A].
2. Schuif het zadel naar de juiste hoogte.
3. Sluit de snel-klem.



Zorg dat de klem zodanig zit dat er geen kleding aan kan blijven haken!



Als de klem te makkelijk sluit, is de klemkracht te laag. Open in dit geval de klem en draai de moer [B] iets meer aan. Als een extreem grote kracht nodig is om de klem dicht te krijgen dan moet de moer wat losser gedraaid worden.



De zadelpen **niet verder** dan de markering uittrekken. Anders steekt de buis niet diep genoeg in de schacht en is er risico op afbreken, wat tot ernstige verwondingen kan leiden.

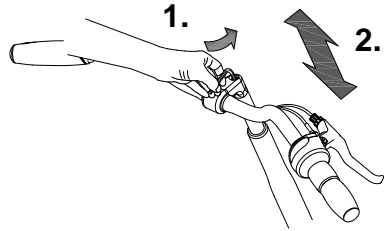


Stuurhoogte

De hoogte van het stuur heeft invloed op het rijcomfort. Deze bepaalt de druk op de handen en de houding van de rug. De meest comfortabele stand bepaalt u zelf in de praktijk.

Om het stuur te verstellen:

1. Draai de schroef met een inbussleutel enkele slagen los.
2. Schuif de stuurstang naar de juiste hoogte en draai de schroef weer stevig vast.



De stuurstang **niet verder** dan de markering uittrekken. Anders steekt de buis niet diep genoeg in de schacht en is er risico op afbreken, wat tot ernstige verwondingen kan leiden.

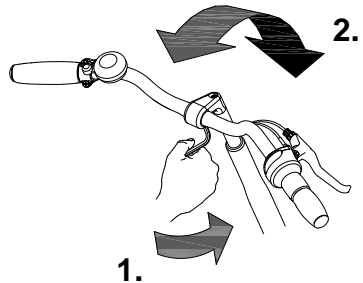


Stuurstand

U kunt het stuur kantelen. Dit heeft invloed op de afstand van het stuur tot het bovenlichaam. Bepaal zelf in de praktijk wat het meest comfortabel is.

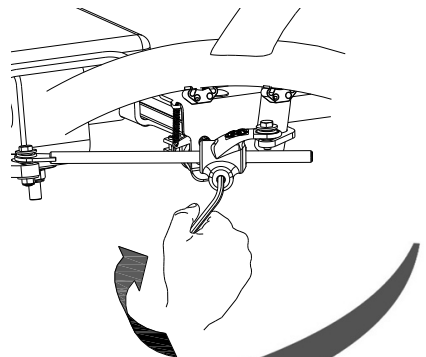
Om het stuur te kantelen:

1. Draai de schroef met een inbussleutel enkele slagen los.
2. Zet het stuur in de gewenste positie en draai vervolgens de schroef weer stevig vast.



Stuurdemper

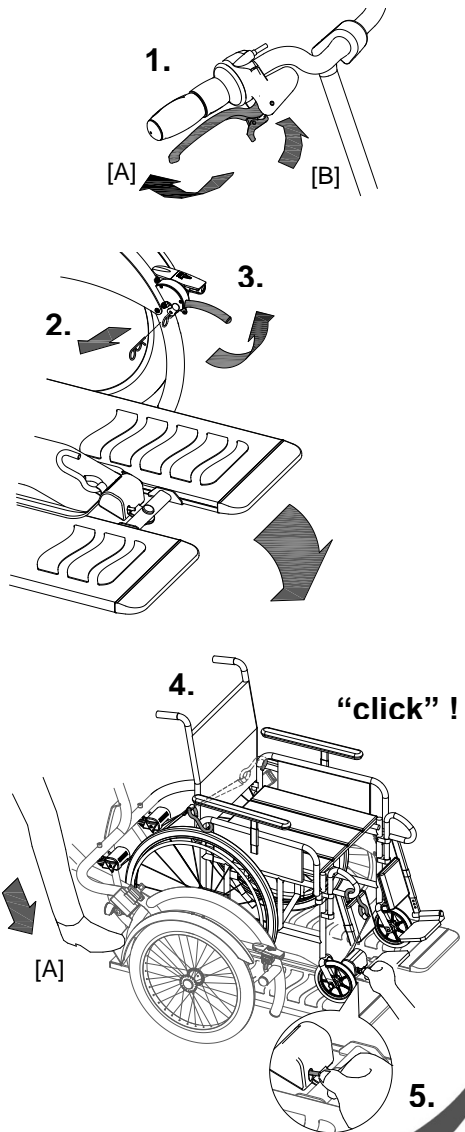
De stuurdemper heeft invloed op de stabiliteit tijdens het sturen. Door de schroef aan te draaien gaat het sturen stroever en neemt de stabiliteit toe. Bepaal zelf in de praktijk wat u het meest prettig vindt.



Rolstoeltransport

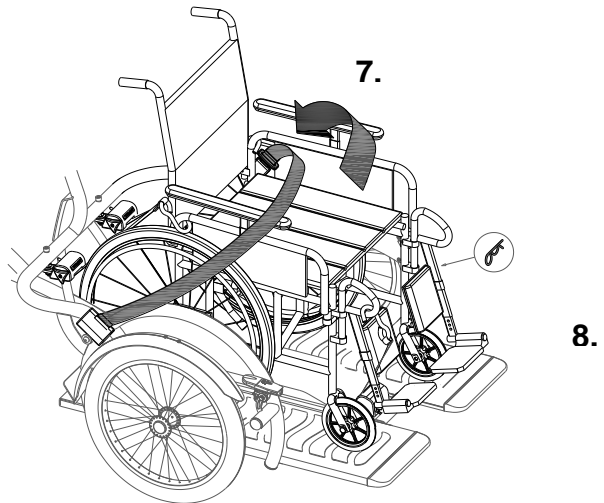
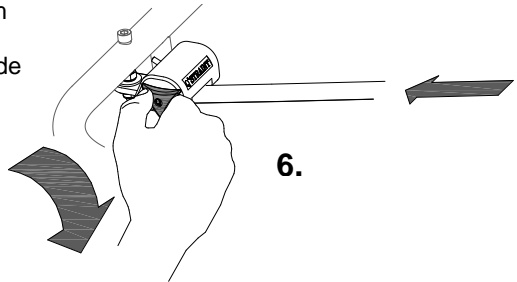
Als u een rolstoel op de Velo-Plus² wilt transporteren, volgt u onderstaande instructies.

1. Zet de fiets op de parkeerrem door de rechterrem in te knijpen [A] en met het hendeltje [B] de rem vast te zetten.
2. Verwijder de veiligheidspen.
3. Trek de hendel omhoog zodat de oprijplaat ontgrendelt en omlaag valt.
4. Duw de rolstoel achterwaarts de oprijplaat op. Rij de stoel zover totdat de oprijplaat kantelt en zich automatisch vergrendelt en u een hoorbare klik hoort.
5. Zet de rolstoel vast met de drie riemen. Druk op de knop zodat de riem vrijkomt en zet de haken vast aan de rolstoel.



Let op dat de oprijplaat vergrendelt! Anders kunnen er zeer gevaarlijke situaties ontstaan.
Mocht de plaat niet vastklikken, dan met de voet [A] aandrukken zodat de plaat vastklikt.

6. Draai vervolgens aan de sterknop om de riemen strak te spannen.
7. Doe tenslotte de veiligheidsriem om de passagier.
8. Doe de veiligheidspen weer in de koppeling.



Om de rolstoel weer van de fiets af te halen volgt u deze stappen in omgekeerde volgorde.



Let op: Houd de rolstoel tegen als u de haken losmaakt, zodat de rolstoel niet van de oprijplaat afrijdt.

Elektromotor

De fiets kan worden voorzien van een elektromotor. Er zijn twee typen beschikbaar:

Gashendel:

De elektromotor wordt bediend door gas te geven met de gashendel. Met de cockpit zet u de motor aan en uit en kunt u de kracht van de motor instellen.

Deze motor trekt op en rijdt tot een snelheid van maximaal 6 km/h. Voor een hogere snelheid moet de berijder meetrappen.

Pas-Vario:

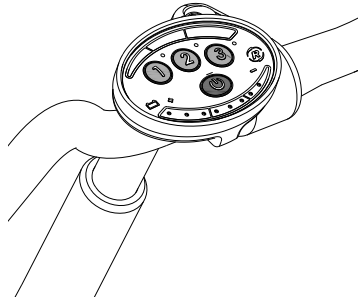
De elektromotor wordt bediend met de cockpit. Met de cockpit zet u de motor aan/uit en kunt u de kracht van de motor instellen. Deze motor ondersteunt alleen tijdens het fietsen en trekt niet op.

Bediening cockpit (beide typen hetzelfde):

Druk op één van de toetsen 1, 2 of 3 om de elektromotor aan te zetten. Met deze toetsen kunt u de kracht van de motor instellen, ook tijdens het fietsen.

Met de rode toets zet u het systeem uit.

Indien het systeem niet wordt gebruikt, schakelt het zichzelf na verloop van tijd automatisch uit.

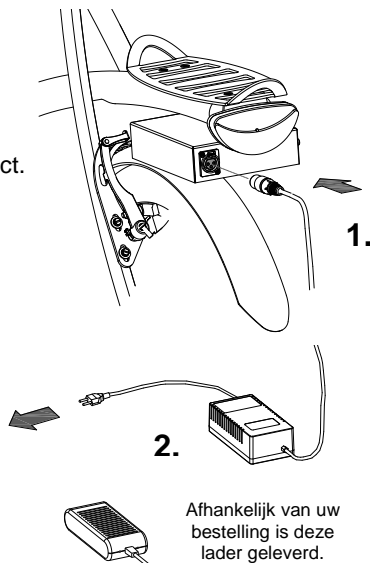


Als u met de fiets achteruit loopt, de motor altijd uitschakelen.

Opladen van de accu:

Het oplaadpunt bevindt zich onder de bagagedrager. Om de accu op te laden:

1. Steek de lader in het oplaadpunt.
2. Steek de stekker van de lader in het stopcontact. Het rode lichtje van de lader gaat branden.
3. Afhankelijk van de accustatus is de oplaadtijd 4 tot 12 uur. Als het groene lichtje gaat branden is de accu volledig opgeladen.
4. Zodra de accu is opgeladen **eerst** de stekker uit het stopcontact halen en vervolgens de lader van de fiets ontkoppelen.



Bij het opladen **eerst** het laadpunt van de accu's aansluiten en **daarna** pas de stekker in het stopcontact steken!
Indien opgeladen, **eerst** de stekker uit het stopcontact halen en **daarna** de lader van de fiets ontkoppelen!

Let op:

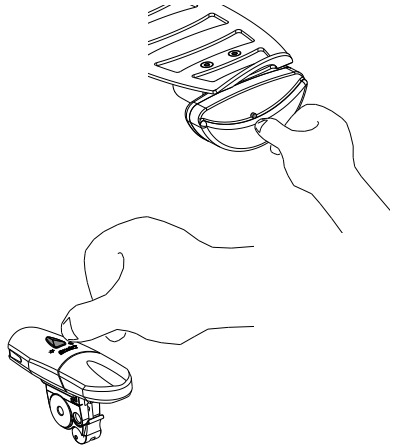


- Laad de accu op tot het groene lichtje brandt.
- Onderbreek **nooit** het laadproces.
- Voor de levensduur van de accu is het beter om de accu pas op te laden als deze bijna leeg is.
- Het is schadelijk voor de accu als de fiets langer dan 2 maanden stil staat. Zet de accu in dat geval af en toe aan de lader.
- De behuizing van de lader mag u niet openen. Bij problemen gaat u naar uw dealer!
- Gebruik de lader alleen in niet-vochtige binnenruimtes.
- Onder de 5°C zal de lader niet goed opladen. Advies is dan om de accu's binnen op te laden.

Extra accessoires zijn beschikbaar bij uw dealer.

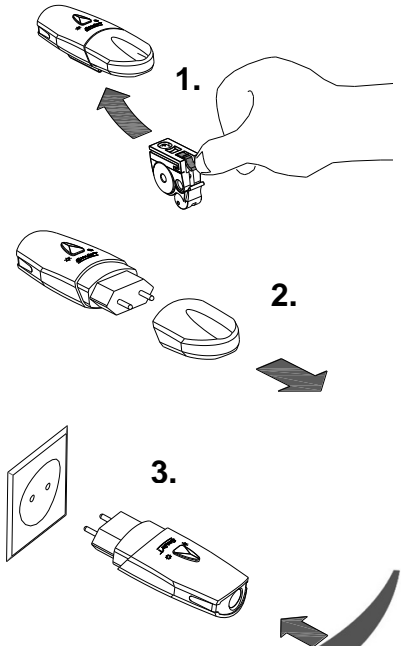
Verlichting

De lichten werken op batterijen. Druk op de knoppen op de lampen om het licht aan en uit te zetten. Beide lampen hebben 2 standen, knipperen of continu.



De voorverlichting heeft oplaadbare batterijen. Als het lichtje op de lamp rood brandt moet de lamp opgeladen worden. De lamp kan direct in het stopcontact worden opgeladen. Om dit te doen;

1. Druk de pal in en schuif de lamp uit de houder.
2. Trek de kap van de lamp af.
3. Steek de lamp in het stopcontact. Het oplaadlichtje op de lamp gaat branden.
4. Zodra het oplaadlichtje uit gaat is de lamp opgeladen. Om de lamp optimaal op te laden, laat u de lamp nog 6 uur in het stopcontact zitten, nadat het oplaadlichtje uit gaat.



Om de levensduur van de batterijen te bevorderen wordt aangeraden om de lamp om de 3 maanden op te laden, als deze voor langere periode niet wordt gebruikt.